

Trucs & Astuces – Générer PDF SOLIDWORKS PDM

Résumé

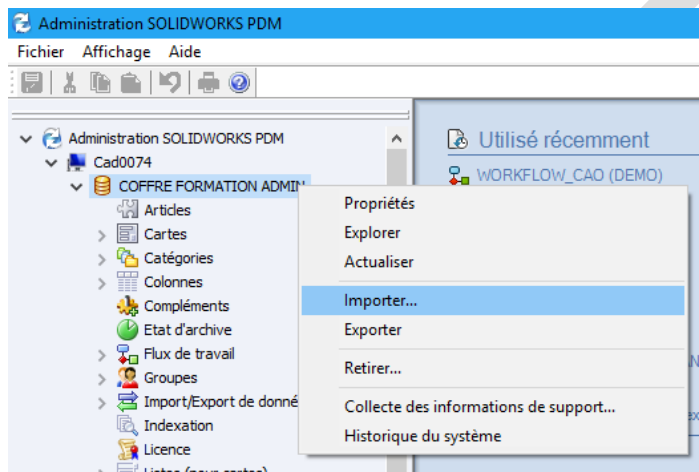
Générer PDF SOLIDWORKS PDM : notre expert vous explique comment configurer une tâche PDM permettant de convertir un plan SOLIDWORKS en PDF, via une action de transition, au sein d'un flux de travail.

Déroulé

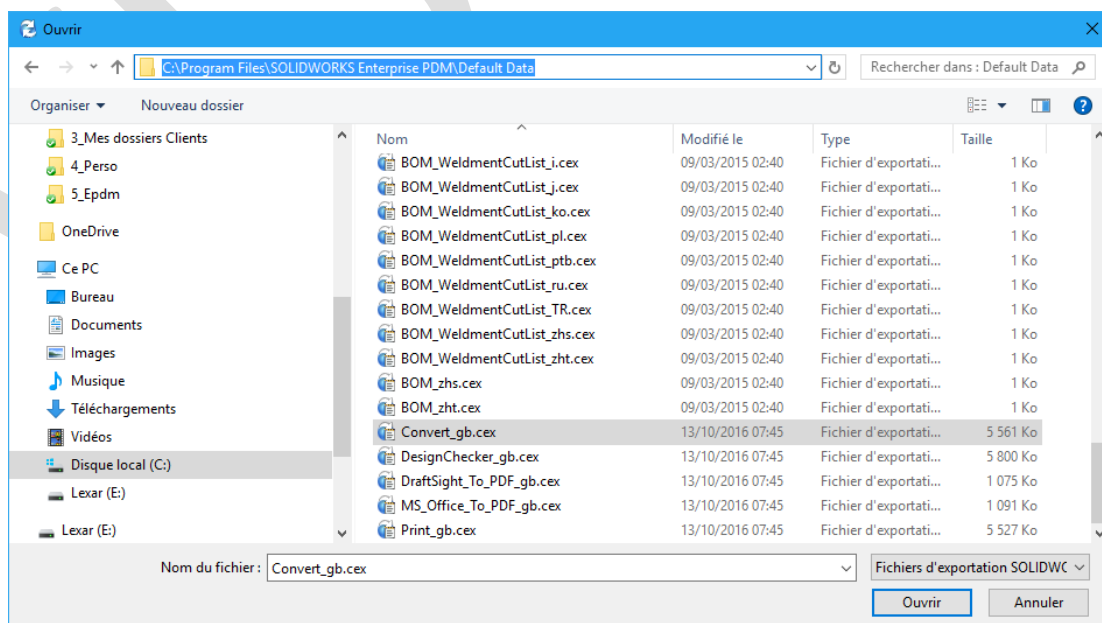
1. Import de la tâche de base "Convert"

Tout d'abord, il faut se connecter au coffre via la console d'administration de PDM.

Puis faire un clic droit sur le nom du coffre, et clic droit sur "Importer".



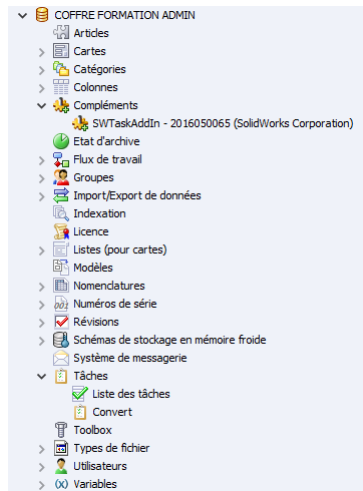
Ensuite, dans la fenêtre Windows "Ouvrir", sélectionnez le fichier "Convert_gb.cex" dans le dossier :
 C:\Program Files\SOLIDWORKS Enterprise PDM\Default Data



- **Auteur** Olivier Marie, Consultant technique, BU Services, VISIATIV
- **Date** 18.05.2017
- **Produit** SOLIDWORKS et PDM
- **Version** Toutes les versions

Cliquer sur "*Ouvrir*"

Une fois l'importation terminée, le complément "*SOLIDWORKS Task Add-in*" apparait dans la section "*Compléments*" et la tâche "*Convert*" apparait dans la section "*Tâches*"

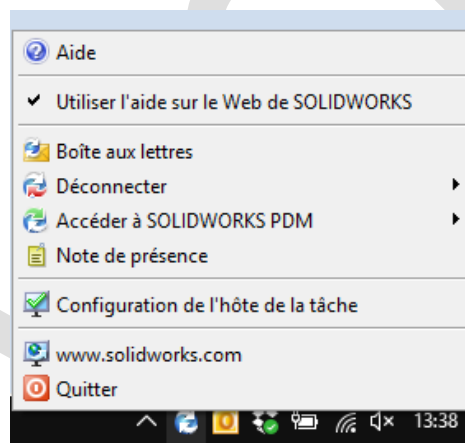


2. Déclaration des hôtes de la tâche

Ensuite, il est nécessaire de déclarer les postes clients (Hôtes), sur lesquelles la tâche de conversion en PDF pourra s'exécuter. Dans le cadre d'une conversion de fichiers SOLIDWORKS, il faut que SOLIDWORKS soit installé sur les hôtes.

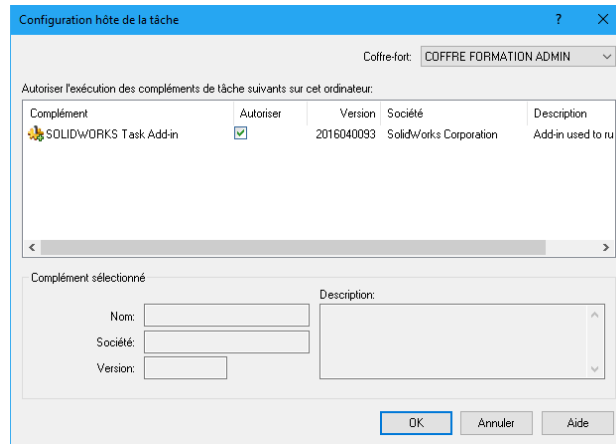
Pour déclarer un poste client en tant que hôte de la tâche :

Dans la zone de notification de Windows (à côté de l'horloge), cliquez sur l'icône PDM puis sur "Configuration de l'hôte de la tâche".



Dans la fenêtre de configuration, cochez le complément "*Solidworks Task Add-in*" pour le coffre de travail.

- **Auteur** Olivier Marie, Consultant technique, BU Services, VISIATIV
- **Date** 18.05.2017
- **Produit** SOLIDWORKS et PDM
- **Version** Toutes les versions

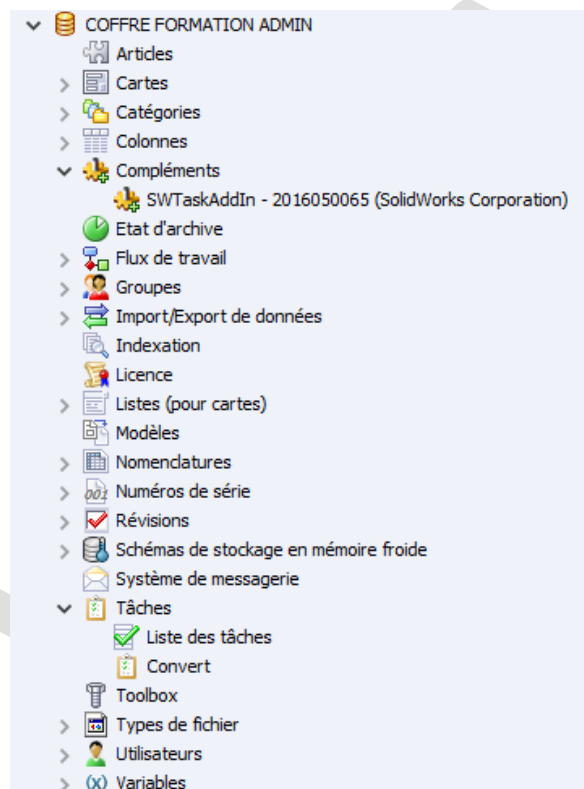


Puis vous pouvez cliquer sur "Ok".

Ainsi, le poste client est déclaré comme hôte de la tâche.

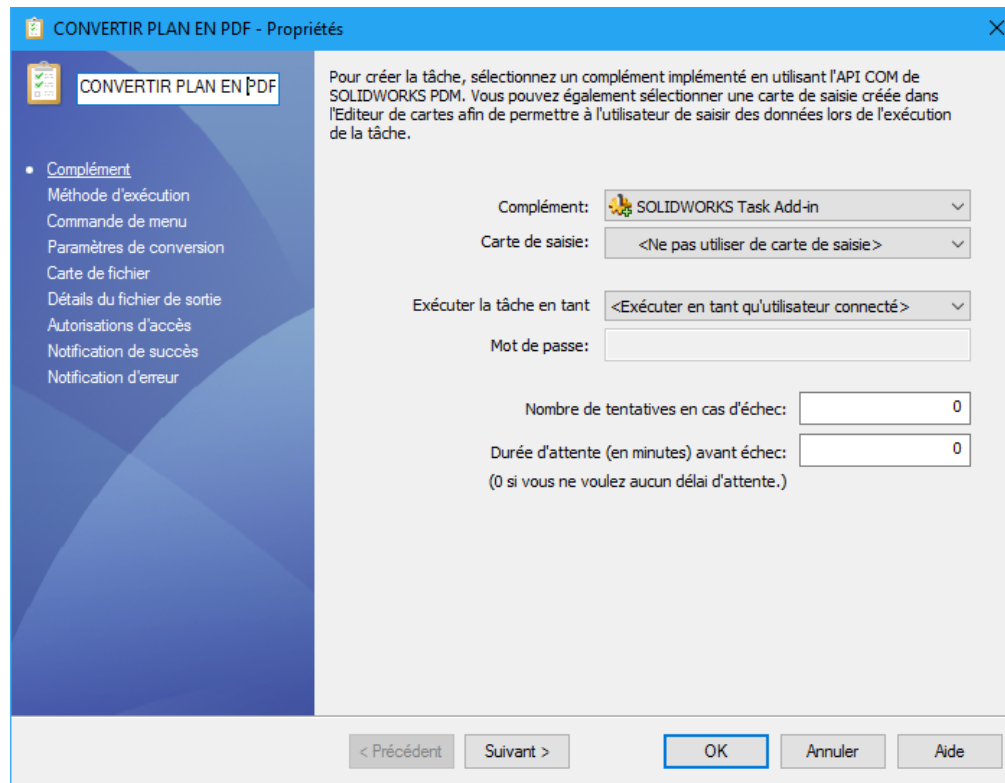
3. Configuration de la tâche

Via la console d'administration, dans la section "Tâches", faite un double clique sur la tâche "Convert" importée au préalable.



Puis, dans la fenêtre de configuration de la tâche, cliquez sur le menu "Méthode d'exécution"

- **Auteur** Olivier Marie, Consultant technique, BU Services, VISIATIV
- **Date** 18.05.2017
- **Produit** SOLIDWORKS et PDM
- **Version** Toutes les versions



CONVERTIR PLAN EN PDF - Propriétés

CONVERTIR PLAN EN PDF

Pour créer la tâche, sélectionnez un complément implémenté en utilisant l'API COM de SOLIDWORKS PDM. Vous pouvez également sélectionner une carte de saisie créée dans l'Éditeur de cartes afin de permettre à l'utilisateur de saisir des données lors de l'exécution de la tâche.

Complément:

Carte de saisie:

Exécuter la tâche en tant:

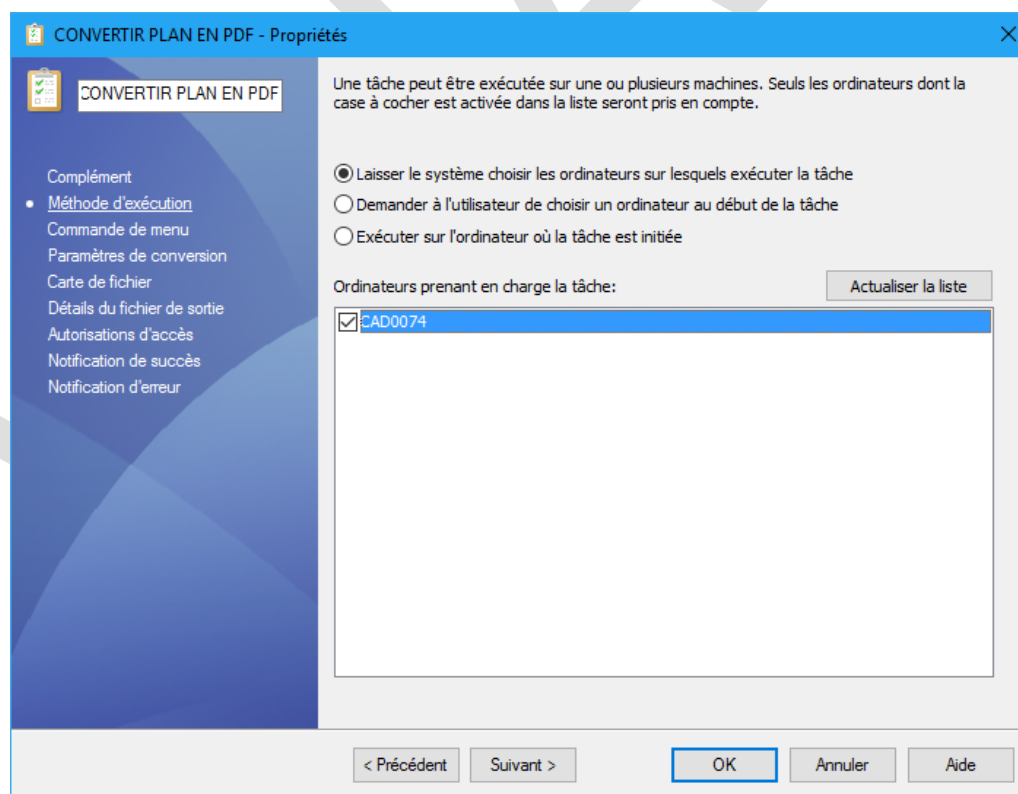
Mot de passe:

Nombre de tentatives en cas d'échec:

Durée d'attente (en minutes) avant échec:
(0 si vous ne voulez aucun délai d'attente.)

< Précédent Suivant > OK Annuler Aide

Dans la fenêtre "*Méthode d'exécution*", la liste des postes clients déclarés comme hôte de la tâche apparaît. Cochez les postes clients souhaités et l'option d'exécution : laissez le système choisir ou exécuter sur l'ordinateur ou la tâche est initiée (Demander à l'utilisateur n'étant pas compatible avec l'exécution automatique souhaitée via un flux).



CONVERTIR PLAN EN PDF - Propriétés

CONVERTIR PLAN EN PDF

Une tâche peut être exécutée sur une ou plusieurs machines. Seuls les ordinateurs dont la case à cocher est activée dans la liste seront pris en compte.

Laisser le système choisir les ordinateurs sur lesquels exécuter la tâche
 Demander à l'utilisateur de choisir un ordinateur au début de la tâche
 Exécuter sur l'ordinateur où la tâche est initiée

Ordinateurs prenant en charge la tâche:

<input checked="" type="checkbox"/>	CAD0074
-------------------------------------	---------

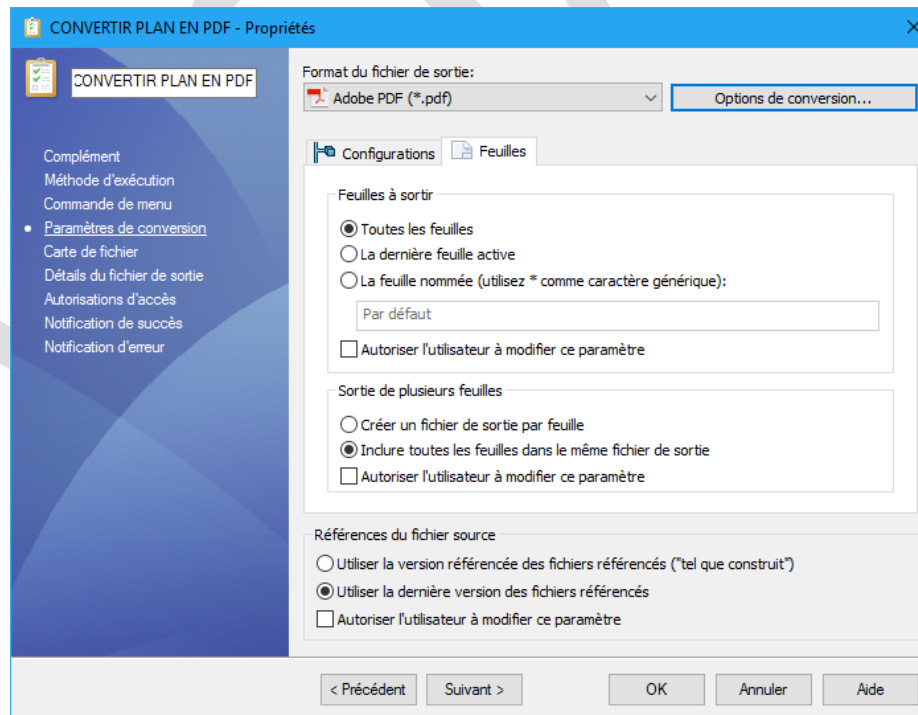
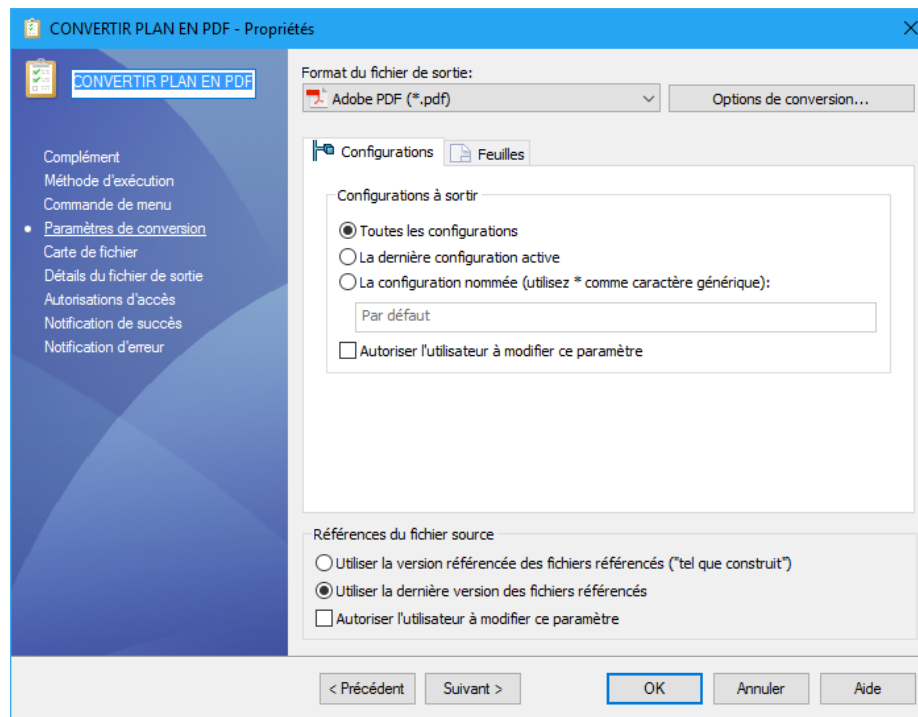
< Précédent Suivant > OK Annuler Aide

- **Auteur** Olivier Marie, Consultant technique, BU Services, VISIATIV
- **Date** 18.05.2017
- **Produit** SOLIDWORKS et PDM
- **Version** Toutes les versions

Puis, cliquez sur le menu "*Paramètre de conversion*".

Dans la fenêtre "*Paramètre de conversion*", il faut configurer le format du fichier de sortie sur "*Adobe PDF (*.pdf)*" puis configurer les options comme indiquées ci-dessous, à savoir : toutes les feuilles, à la dernière version, dans le même fichier PDF de sortie.

Attention : L'option "*Autoriser l'utilisateur à modifier ce paramètre*" ne doit pas être coché dans tous les cas de figure, car ce n'est pas compatible avec l'exécution automatique souhaitée via un flux.



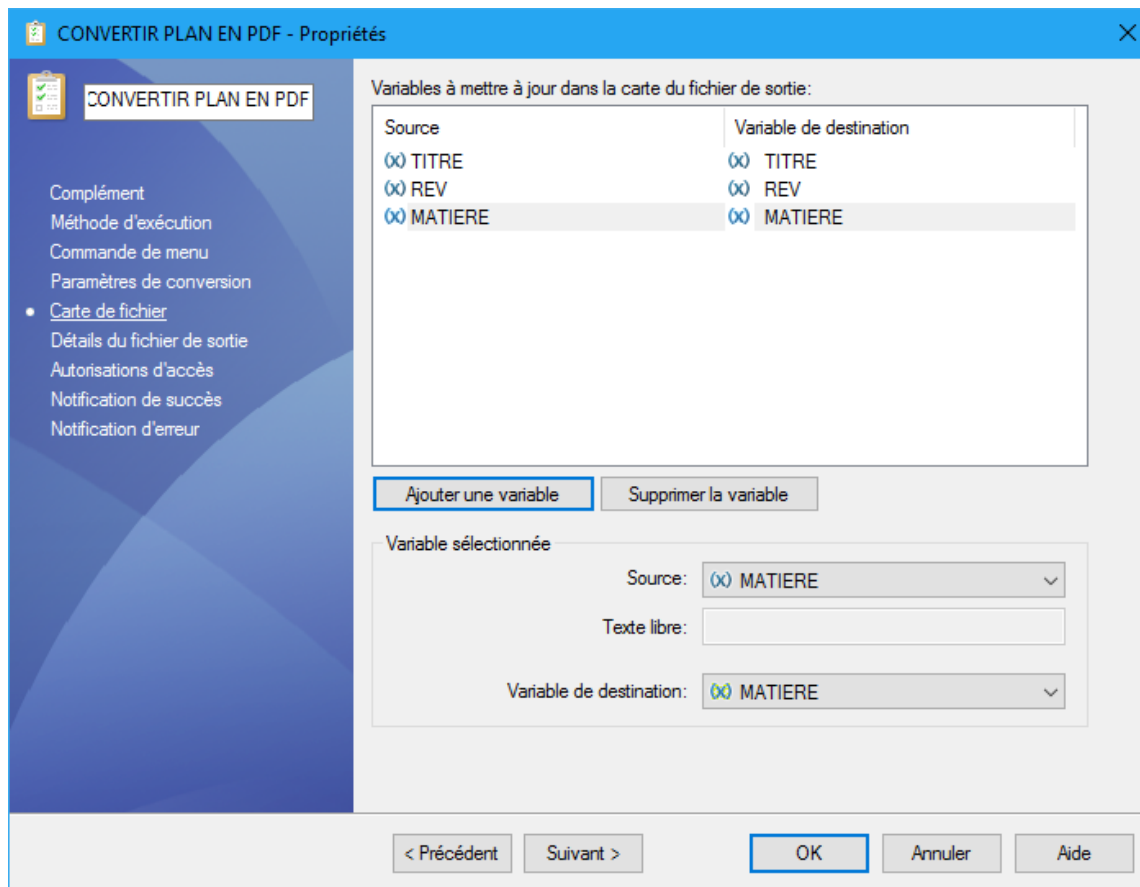
- **Auteur** Olivier Marie, Consultant technique, BU Services, VISIATIV
- **Date** 18.05.2017
- **Produit** SOLIDWORKS et PDM
- **Version** Toutes les versions

Puis, cliquez sur le menu "*Carte de fichier*".

Dans la fenêtre "*Carte de fichier*", il faut configurer le mapping des variables du fichier source à copier dans la carte du fichier PDF de destination.

Attention, cela implique qu'une carte de fichier a été configurée pour les fichiers PDF.

Si ce n'est pas le cas, alors ce mapping peut rester vide.

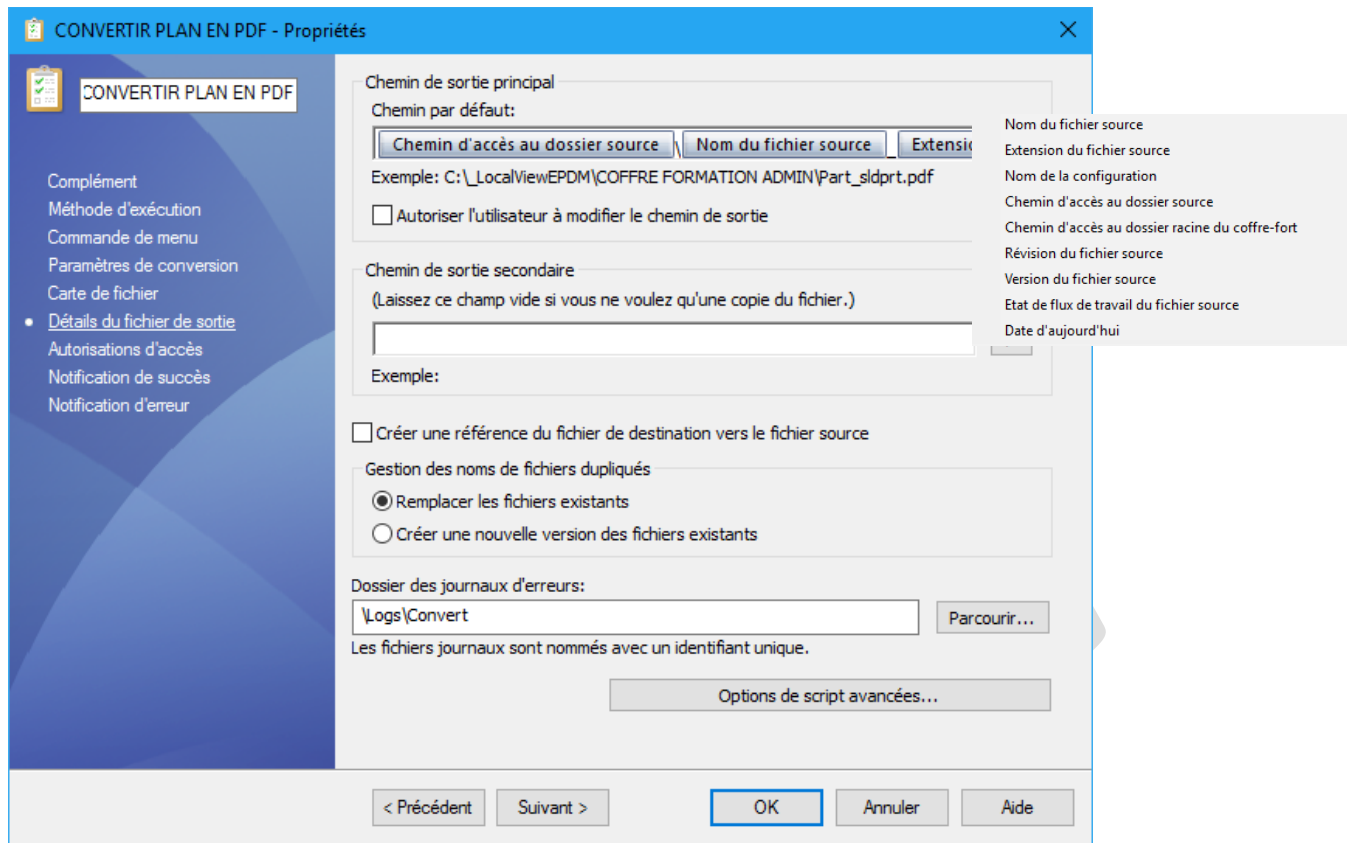


Puis, cliquez sur le menu "*Détails du fichier de sortie*".

Dans la fenêtre "*Détails du fichier de sortie*", il faut configurer le nom du fichier PDF à l'aide des options possibles pour le chemin de sortie par défaut et, en option, le chemin de sortie secondaire.

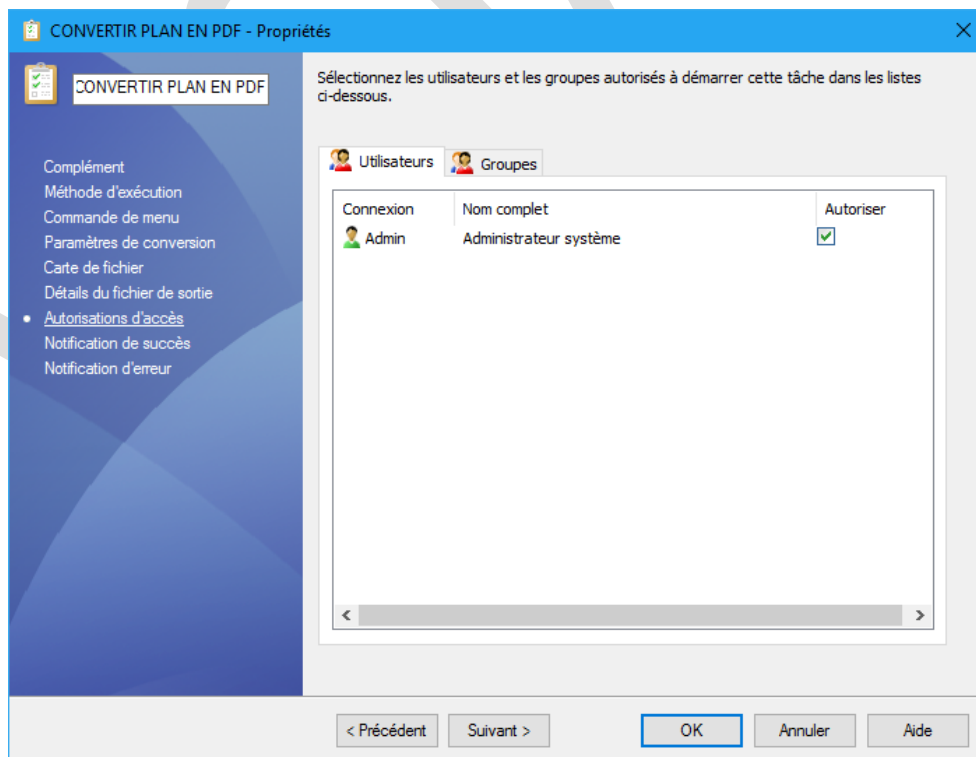
Attention : L'option "*Autoriser l'utilisateur à modifier ce paramètre*" ne doit pas être cochée dans tous les cas de figure, car ce n'est pas compatible avec l'exécution automatique souhaitée via un flux.

- **Auteur** Olivier Marie, Consultant technique, BU Services, VISIATIV
- **Date** 18.05.2017
- **Produit** SOLIDWORKS et PDM
- **Version** Toutes les versions



Puis, cliquez sur le menu "Autorisation d'accès".

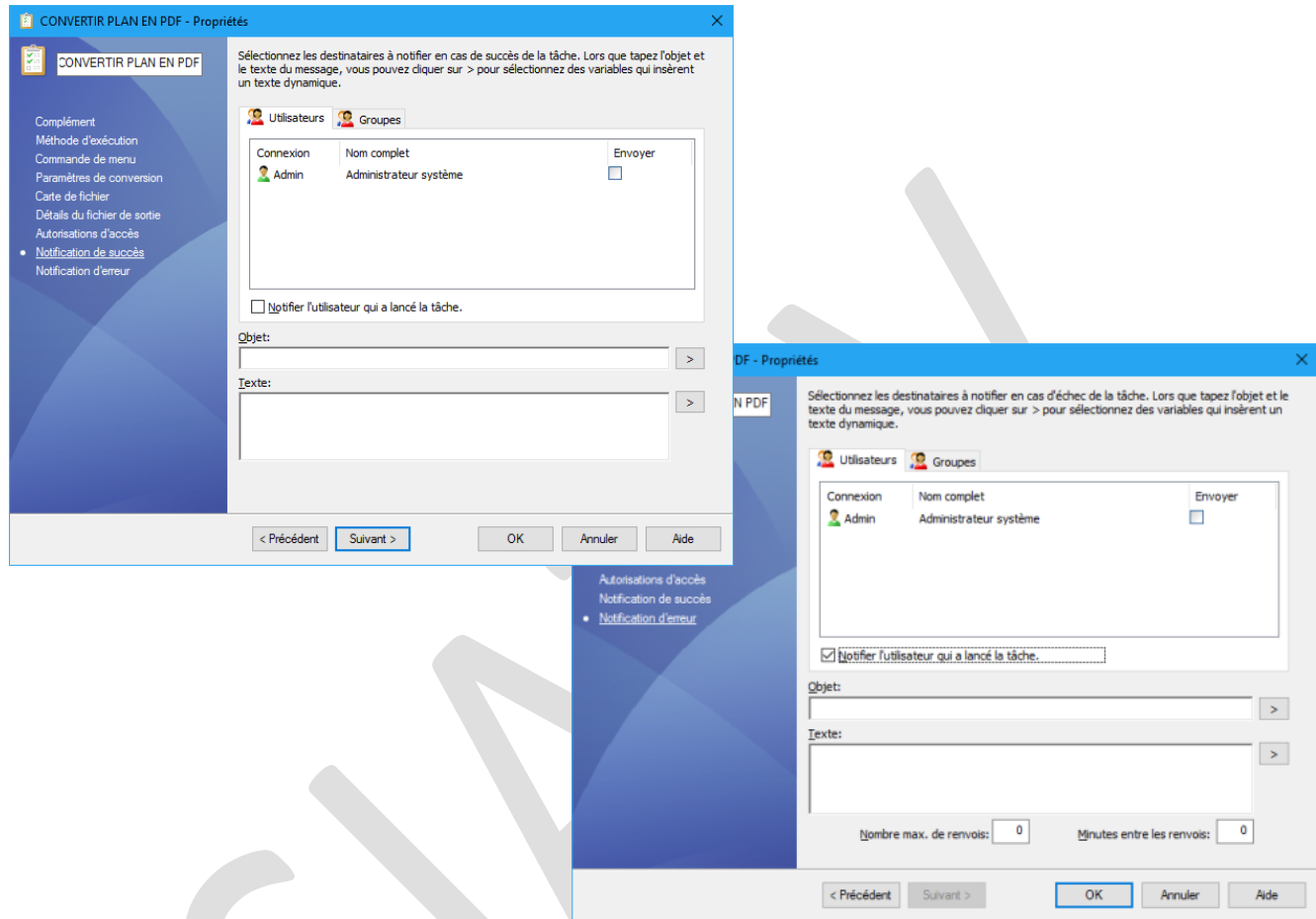
Dans la fenêtre "Autorisation d'accès", configurer le ou les utilisateurs ou le et les groupes autorisés à démarrer cette tâche.



- **Auteur** Olivier Marie, Consultant technique, BU Services, VISIATIV
- **Date** 18.05.2017
- **Produit** SOLIDWORKS et PDM
- **Version** Toutes les versions

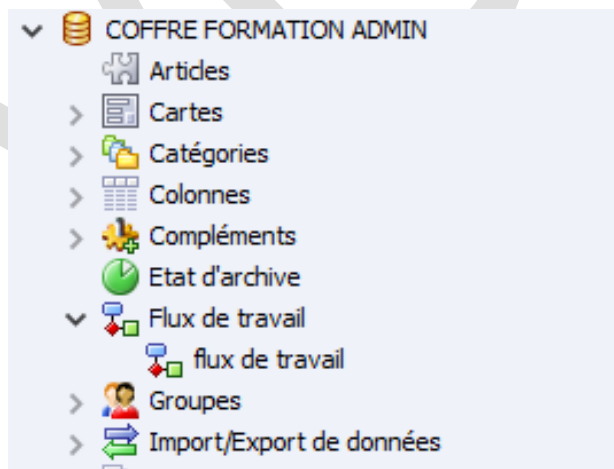
Puis, dans les menus "Notification de succès" et "Notification d'erreur", il faut configurer le ou les utilisateurs ou le et les groupes qui seront notifiés.

A savoir : Dans les 2 cas, il y a l'option "Notifier l'utilisateur qui a lancé la tâche".



4. Configuration du déclenchement de la tâche via une transition de flux

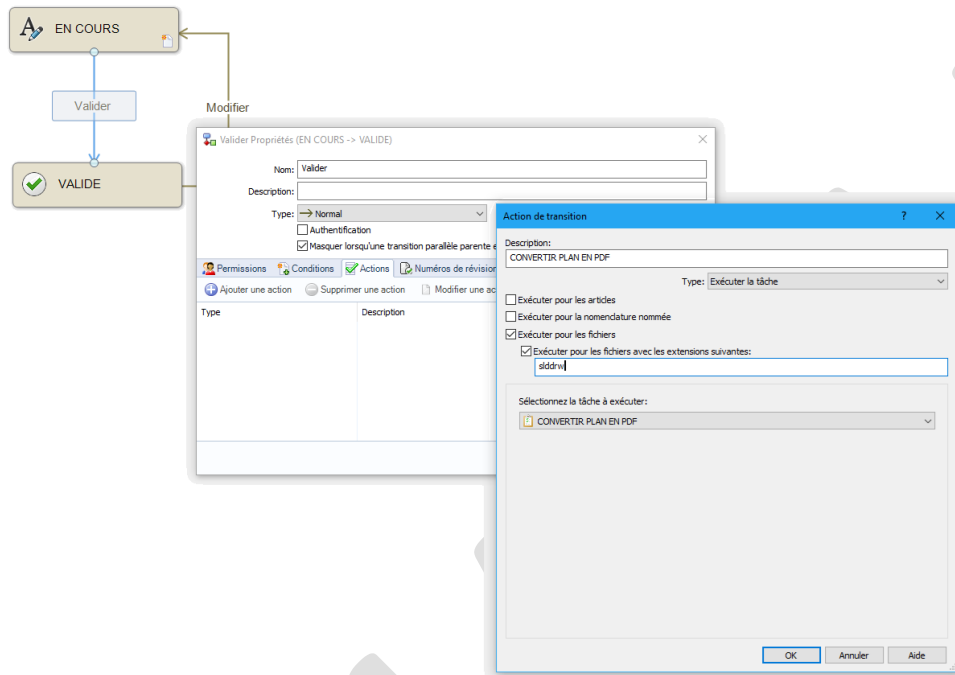
Via la console d'administration, dans la section "Flux de travail", éditez le flux.



- **Auteur** Olivier Marie, Consultant technique, BU Services, VISIATIV
- **Date** 18.05.2017
- **Produit** SOLIDWORKS et PDM
- **Version** Toutes les versions

Dans la fenêtre graphique du flux sélectionné, il faut cliquer sur la transition qui devra exécuter la tâche PDF.

Enfin, dans la fenêtre d'édition de la transition, via l'onglet "Actions", ajoutez une nouvelle action de type "Exécuter la tâche". Dans la configuration de l'action "Exécuter la tâche", il faut sélectionner la tâche configurée ci-dessus et dans le cadre des fichiers de mise en plan SOLIDWORKS, IL FAUT ajouter "slddrw" dans l'option "Exécuter pour les fichiers avec les extensions suivantes :"



En conclusion

Nous avons terminé la configuration d'une tâche PDM, permettant de convertir un plan SOLIDWORKS (slddrw) en PDF, via une action de transition, au sein d'un flux de travail ;

Usages

- Conception
- Gestion des données

Activités

- Implantation/Agencement
- BE Sous-traitance
- Carrosserie Industrielle
- Chaudronnerie – Serrurerie
- Mécatronique – Electronique
- Bijouterie – Joaillerie
- Machines spéciales – robotique
- Usinage – Impression 3D
- Applications médicales
- Métiers du bois
- Moule – Injection plastique
- Tôlerie